

Välkommen till Återvinningscentralen

Hur funkar det?
Osby och Östra Göinge kommuner



 **ÖGRAB**®
FÖR EN RENARE MILJÖ

**Göingebygdens
renhållningsbolag**
- avfallshantering
för din miljö

Välkommen till våra återvinningscentraler!

Östra Göinge och Osby kommuner har sex st bemannade återvinningscentraler (ÅVC), tre i vardera kommun. I Kattarp ligger vår centrala anläggning med ÅVC, omlastning och kontor.

På våra ÅVC kan du lämna de flesta typer av avfall som uppkommer i hushållet. Som privatperson är besöket gratis, det har du redan betalt genom ditt renhållningsabonnemang. Upp till 4 m³ normalt hushållsavfall per dag ingår i grundtaxan för alla hushåll. Större mängder avfall från t.ex. en ombyggnad eller liknande som inte ingår i normala mängder hushållsavfall, tas endast emot i Kattarp mot en avgift.

Tips!
Sortera avfallet
innan du kommer
till ÅVC.
Det underlättar
ditt arbete.



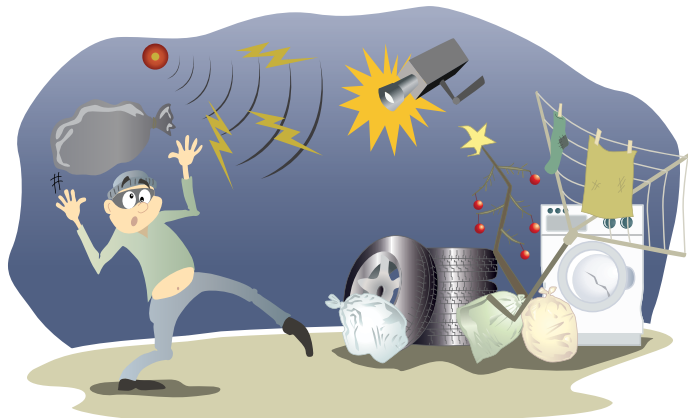
Ordningsregler på återvinningscentralen

- Återvinningscentralen är för dig som har renhållningsabonnemang eller hyr en lägenhet i Osby och Östra Göinge kommun och närboende från grannkommuner med samarbetsavtal.
- Företag och övriga verksamheter är också välkomna, men betalar genom sitt Företagskort.
- Kravet för att få tillträde till anläggningen är ett registrerat körkort eller passerkort. Är du företag ska ett giltigt företagskort visas i bilen.
- Sorteringsregler och anvisningar från personal eller skyltar ska följas.
- Säckar och emballage ska tömmas.
- Farligt avfall ska lämnas i hela och uppmärkta förpackningar eller behållare.
- Det är förbjudet att plocka föremål från containrar, miljöstation, återbruket eller andra behållare.
- Personalen har ansvaret för anläggningen och hur den ska skötas.
- Större mängder ska köras till anläggningen i Kattarp (mer än 4m³). Större mängder avfall från t.ex. en ombyggnad eller liknande ingår inte i normala mängder hushållsavfall, faktureras enligt gällande prislista.
- Personalen har rätt att avvisa besökare som inte följer reglerna eller kraven för inpassering.
- Vid återkommande eller allvarliga regelbrott, samt vid hot eller våld mot personal, dokumenteras händelsen och ärendet polisanmäls.



Säkerhet!

- Observera höjdskillnader vid ramp och containerfickor.
- Lämna ej barn utan uppsikt, besökare ansvarar för medföljande barns säkerhet.
- Högst 20 km/h gäller inom hela området.
- Vägmarkeringar och trafikskyltar ska följas.
- Rökning är förbjudet på återvinningscentralen.
- Alla våra större återvinningscentraler har kameraövervakning.



Företag -ÅVC

Som företagare ska du köpa ett företagskort om du vill lämna avfall på våra ÅVC. Avgiften för företagskortet beräknas utifrån mängden avfall som ditt företag förväntas lämna under året. Du ska kunna visa upp att du har ett giltigt företagskort när du besöker ÅVC. Farligt avfall ingår inte i företagskortet utan betalas separat.

Villkor för företagskort

- Kortet ska alltid visas upp på ÅVC.
- Avfallet ska sorteras enligt anvisningar på respektive ÅVC.
- Eventuella färgade säckar ska tömmas ur.
- Maxvikten för fordon är 3,5 ton, maxvolym 4 m³ per tillfälle (gäller ej i Kattarp).
- När betalning är registrerad, skickas passerkort ut med post.

Dessa fraktioner kan du lämna med företagskort

Brännbart grovavfall

Gips

Träavfall

Rena massor

Bygg o riv

Park – och trädgårdsavfall

Detta avfall debiteras separat

Farligt avfall

inkl. vattenbaserad färg.
(Större mängder får endast lämnas i Kattarp.)

Tryckimpregnerat

(får endast lämnas i Kattarp)

Anmälarintyg för elavfall

Medtag Avlämnarintyg (utskrift eller visas upp via mobil eller surfplatta) med uppgifter om avfall och dig som avfallsproducent. Du hittar avfallsintyget på www.el-kretsen.se/avlamnarintyg.

Läs mer om avlämnarintyg på www.ograb.se

Har du en verksamhet där det uppkommer hushållsavfall, eller därmed jämförbart avfall krävs ett renhållningsabonnemang. Vänligen kontakt Kundtjänst på telefon 044-790 59 90 mellan kl. 09:30 – 15:00 för att teckna abonnemang.

Visste du att!

- **Stickigt och starkt -är du tvungen att medicinera?** Apoteket delar ut gratis gula burkar som du kan samla dina använda kanyler i. Lämna in kanylburkar och överbliven medicin till apoteket så destrueras avfallet på ett säkert sätt. Det kostar inte dig någonting eftersom det ingår i taxan och miljön tjänar storkovan på minskad förorening.
- **Fettåtervinning!** Du kan numera lämna förbrukade matfetter och oljor till återvinning på alla våra ÅVC. Samla ditt använda matfett i en flaska eller dunk. När du kommer till vår ÅVC häller du över fettets i den behållare personalen anvisar.
- **Inga papperskassar bland tidningar!** En tumregel är att en förpackning är något du bär hem en vara från affären i. En papperskasse är alltså en pappersförpackning och ska inte slängas i tidningscontainern.
- **Att se är att veta! Stora mängder avfall hamnar fel när de packas i färgade/ogenomskinliga sopsäckar,** dessutom kan personalen skära sig på vassa föremål som inte syns utifrån. För att undvika felsortering och personal som skadar sig, så ska avfallet lämnas i transparenta sopsäckar. Ju bättre vi sorterar, desto mer kan återvinnas! Det sparar vi både energi och naturresurser på.



Fraktioner på våra å

Tänk på att sorteringen hemma och sorteringen på återvinningscentralen

Brännbart	Sammansatt mtrl.	Trä	Skrot	PVC/isolering
Brännbart material max 0,6 x 0,6 x 0,6m	Material som innehåller mindre än 50 % metall	Ej tryckimpregnerat	Material som innehåller mer än 50 % metall	Max 0,5 m ³ större mängder körs till Kattarp
Mindre plastföremål Kuvert, pärmar, inbundna böcker, dynor, cd-skivor. OBS: Får ej innehålla farligt avfall, elavfall, vitvaror, metaller, gipsskivor, PVC- plast eller matavfall.	Stoppade möbler, resårbottnar, bygg- frigolit sammansatt med betong, stora mattor, vitrinskåp, fön- ster med karm. Hård- plast, t.ex. pulkor, trädgårdsmöbler.	Träavfall, trämöbler, trä- pallar, målat trä, spån- skivor. OBS: Skrymmande möbler ska slås i sönder. Materialet ska vara rent från tjärpapp, isolering och aluminium. Trä möbler med tyg eller stoppning, sort- eras som sammansatt material.	Bord med järnstativ, kontorsstol, barnvagn, skottkärra, paraply, parasoll, cyklar.	PVC-rör, plastgolv, heltäckningsmatta, våtrumstapet, isoler- ing.
Brännbart avfall för- bränns i värmeverk och blir energieffektiv fjärrvärme.	Manuell sortering till olika fraktioner t.ex. trä hårdplast, brännbart för krossning.	Flisas och återvinns som fjärrvärme. Energiåtervinning.	Säljs vidare till material- återvinning.	Deponeras.

Gips	Well	Rena massor	Trädgårdsavfall	Tryckimpregnerat trä
Max 0,5 m ³ större mängder körs till Kattarp.		Max 0,5 m ³ större mängder körs till Kattarp.	Töm ur säckarna.	Får endast lämnas i Kattarp.
Gipsplattor, Ska vara rent från övrigt material. OBS: Ej gipsfigurer, väg- gar med kakel, våtrumsmattor med gips.	Alla kartonger eller liknande med räfflad innestruktur. OBS: Töm ur och platta ihop kartongerna.	Tegel, takpannor, kakel, lerkrukor, sten, jord, sand, Porslin, dricksglas, sanitetsporslin. OBS: Skall läggas löst i con- tainern. Inga säckar eller spannar i con- tainern.	Löv, gräsclipp Buskröjning, beskäring. OBS: Björnloka och park- slide läggs i brännbart.	Max 1 personbils- släp gratis. Vill man lämna mer, debiteras det efter gällande prislista. Järnvägsslipers, tele- fonstolpar, Trallgolv, stängselstolpar. Max: 4 m långa.
Materialåtervinns till nya gipsplattor.	Materialåtervinns till nya pappersprodukter.	Konstruktionsmaterial - används till fyllnads- massa.	Komposteras till kom- postjord.	Energiåtervinning.

Återvinningscentraler

Återvinningscentralen kan variera, är du osäker så fråga personalen.

Plastfp.	Pappersfp.	Metallfp.	Glasfp.	Tidningar
Endast förpackningar	Endast förpackningar	Alla förpackningar som består av minst 50 % metall	Färgat och ofärgat. Endast förpackningar.	Högst 3 % kontorspapper
Ketchupflaska, Cream fraichburk, plastpåsar, plastfolie, plastmugg (engångs), frigolitemballage t.ex. köttstång.	Mjölkkartong, äggkartong, omslagspapper, pappersmugg, wellpapp (mindre mängd).	Sprayburkar (tomma), konservburkar, tuber (låt korken sitta kvar), värmeljushållare, aluminiumfolie, kapsyler. OBS: Metall som ej är en förpackning, sorteras som skrot.	Flaskor, burkar *korkar och lock läggs i metallförpackningar. OBS: Glas som ej är en förpackning läggs i rena massor, t.ex. fönsterglas, dricksglas, kaffekanna.	Papper från brevlådan, data och skrivpapper, broschyrer, reklamtryck, kataloger, häftade böcker. OBS: Starkt nedsmutsat papper och kuvert, samt böcker med hård pärm, skall läggas i brännbart.
Återvinns till nya plastföremål, plastkassar etc.	Återvinns till nya förpackningar eller kartonger.	Återvinns till nya förpackningar, järnvägsräls eller motordelar	Återvinns till nya glasprodukter eller isoleringsmaterial.	Återvinns till nya pappersprodukter.

Kläder/textil

Tekniken har gått framåt när det gäller återvinning av textilier. Numera kan man, förutom att återanvända kläder vid välgörenhet, katastrofhjälp och försäljning i secondhand affärer, återvinna textilfibrer. Det innebär att man även kan lämna även slitna men rena textilier i containrar för klädinsamling. Dessutom kan man lämna skor, väskor, hattar, accessoarer, handdukar, gardiner och sängkläder.

Det man lämnar ska vara rent och förpackat i t.ex. plastpåsar.



Du kan nu även lämna dina slitna, men rena, textilier till klädinsamlingen.

Återbruket

På Kattarps återvinningscentral finns en container där man kan ställa in sådant som är "för fint för att slänga". När containern är full skickas den till kommunens omsorgsverksamhet, varannan gång till Ambo Återvinning i Osby och varannan gång till Allt Möjligt verkstaden i Broby.

Tanken är att omsorgstagare eller personer som står utanför arbetsmarknaden ska få en meningsfull sysselsättning genom att renovera inlämnade föremål som sedan lämnas till försäljning i second hand butiker.



För "fint" för att slängas? Lämna det i vår container i Kattarp.

MILJÖBODEN!

På alla våra ÅVC finns det en miljöbod. Här kan ni lämna ert farliga avfall och elektronik.

Se våra sorteringsregler nedan.

Tänk på att du som företag måste ha med dig avlämnarintyg när du lämnar elavfall. Läs mer på s. 3.



EL-AVFALL (elektronik)	BATTERIER	LJUSKÄLLOR	FARLIGT AVFALL	VITVAROR /KYL o FRY
Allt med el-sladd eller batterier. Ex: Tv, radio, datorer, telefoner, hushållsmaskiner.	Läggs löst i behållaren. Ex: Småbatterier, bilbatterier. Litiumbatterier: prata med personalen.	Alla sorters ljuskällor. Ta bort ev. emballage. Ex: Glödlampor, lågen- ergilampor, lysrör.	Farligt avfall lämnas på avsett bord. Personalen sorterar sedan detta på plats. Ex. Färgburkar, sprayburkar, nagellack, limrester.	Hänvisas till egen plats.

*Tänk på att leksaker ofta innehåller elektronik och batterier. Vissa födelsedagskort/julkort och kläder kan också innehålla batterier.

Farligt avfall!



Vårt tillstånd från Länsstyrelsen har vissa begränsningar som påverkar vilka mängder farligt avfall som får hanteras på våra anläggningar. Om du har större mängder farligt avfall så du vill lämna hos oss, ber vi dig kontakta oss innan ditt besök på 044-790 59 80.

Begränsad mängd:

Farligt avfall -utöver normalt hushåll, endast i Kattarp mot avgift

Olja -över 10 liter, endast i Kattarp mot avgift.

Att tänka på!

- Minimera användningen av kemikalier, välj de som är minst skadliga för naturen och människan.
- Släng aldrig farligt avfall i naturen, hushållsavfallet eller i avloppet. Det kan ställa till med skador som kan bli svåra att åtgärda.
- Försök alltid förvara ditt farliga avfall i originalförpackningen och förpacka avfallet väl. Det förenklar vid sortering och minskar riskerna för personal och miljö.
- Sortera kemikalierna för att undvika kemiska reaktioner, blanda inte!



Lämna in ditt farligt avfall så det inte hämnar på fel ställe!

När du kommer till ÅVC med ditt farliga avfall, så ska du ställa avfallet på avsett bord, inne i miljöboden. Personalen sorterar sedan upp detta, och lämnar vidare till specialister som destruerar på miljövänligt sätt.

Exempel på farligt avfall: Oljor och lösningsmedel. Kemikalierester, bekämpningsmedel, färg och limrester, kvicksilver, nagellack.

Tas ej emot!

- **Asfalt >300 PAH:** När PAH halten är så hög räknas asfalten som farligt avfall och kan bara tas emot av behandlingsanläggningar med särskilt tillstånd. Närmste sådan anläggning är i Hässleholms Kretslopps Center i Vankiva. Du måste föränmäla ditt besök på 0451-26 60 00 och får betala en behandlingsavgift på plats.
- **Däck:** Alla typer av däck för motorfordon och efterfordon. Lämnas till återförsäljare.
- **Ensilageplast:** Lämnas till Svepretur.
- **Explosiva restprodukter:** T.ex. raketer, air-bags, ammunition. Lämnas till polisen.
- **Gasolflaskor och tryckbehållare:** Lämnas till återförsäljare.
- **Laboratorieavfall eller kemiavfall från skolor.** Kontakta Ragnsells.
- **Mediciner, kanyler och dyl.** Lämnas till apoteket.
- **Slaktavfall och döda djur:** Slaktavfall från egen fritidsjakt lämnar man kvar på sin jaktmark enligt gällande regler i kommunen. Döda sällskapsdjur lämnas exempelvis till kremering eller begravs på egen tomt.
- **Hushållsavfall:** Matavfall och brännbart från hushållet tas ej emot, det ska läggas i kärlet för hushållsavfall. Saknar ni ett abonnemang, vänligen kontakta kundtjänst 044-790 59 90.



Tas endast emot i Kattarp!

- **Asfalt <300 PAH:** Tas endast emot på Kattarps ÅVC om man har ett intyg som utvisar PAH-halten. Intyget skall vara utfärdat av ackrediterat laboratorium.
- **Tryckimpregnerat trä:** t.ex. telefonstolpar och slipers: Max 1 personbilssläp gratis. Vill du lämna mer så debiteras det enl. gällande prislista.
- **Asbestmaterial, t.ex. eternit, tak och väggplattor:**
 - Max 5 kg per år och hushåll får lämnas gratis i Kattarp.
 - Gäller endast privatpersoner med giltigt renhållningsabonnemang.
 - Materialet ska alltid vara förpackat.
 - Vill du lämna mer än 5 kg har du möjlighet att göra det på Hässleholm Kretsloppscenter i Vankiva. Du måste föränmäla ditt besök på 0451 - 26 60 00 och får betala en behandlingsavgift på plats.



Tryckimpregnerat trä max 1 personbilssläp gratis.



Asbestmaterial max 5 kg per år och hushåll får lämnas gratis i Kattarp. Materialet ska alltid vara förpackat.

Tryckimpregnerat och asbest räknas som farligt avfall. ÖGRAB har tillstånd från Länsstyrelsen för omlastning och lagring av det avfall vi samlar in från hushållen och våra återvinningscentraler. Tillståndet har vissa begränsningar som påverkar vilka mängder farligt avfall som får hanteras. För att inte bryta mot tillståndet har vi fastställt ovanstående regler.

ÖPPETTIDER PÅ ÅVC

Genom ditt renhållningsabonnemang betalar du för att lämna sorterat avfall från hushållet på återvinningscentralerna. Hushåll kan lämna så mycket som ryms på ett personbilsläp. Har du större mängder hänvisar vi till avfallsanläggningen i Kattarp.

	Mån	Tisd	Ons	Tors	Fred	Lörd
Kattarp Tel: 044-790 59 93 Endast ÅVC-frågor.	7-16	7-18	7-16	7-16	7-16	8-14
Osby Mossvägen 25 Tel: 0708- 746 789		8-12 12.45-16		10-12 12.45-18		☀ 8.30-12.30 ☀ 3:e lörd varje månad 8.30-12.30
Lönsboda Nytebodavägen 45 Tel: 0733-289 994	10-12 12.45-18		8-12 12.45-16			☀ 8.30-12.30 ☀ sista lörd varje månad 8.30-12.30
Sibbhult Industrigatan 1 Tel: 0733-290 003	10-12 12.45-18		8-12 12.45-16			☀ 8.30-12.30 ☀ 2:a lörd varje månad 8.30-12.30
Knislinge Lertagsvägen 9 Tel: 0733-705 990		10-12 12.45-18		8-12 12.45-16		☀ 8.30-12.30 ☀ 1:a lörd varje månad 8.30-12.30
Killeberg Brunnsgatan 6 Tel: 0701-49 79 13						☀ 8.30-12.30 ☀ 8.30-12.30

☀ = 1 april - 30 sept ☀ = 1 okt - 31 mars
Vi har stängt alla röda dagar samt midsommar, - jul- och nyårsafton. Den 23 december stänger vi kl. 12:00
Kontrollera alltid öppettider på www.ograb.se

För att förbättra kontrollen och skapa en säker arbetsmiljö har vi installerat bomsystem i Kattarp, Knislinge och Osby. I hushållens taxa ingår tillgång till våra återvinningscentraler. Du som står för abonnemanget är automatiskt registrerad, ditt körkort är din nyckel.

Vill fler i familjen ha tillgång till återvinningscentralen så måste de registreras, boende i lägenhet måste också registrera sig. Du kan registrera dig antingen på återvinningscentralen eller via vår hemsida. Du som inte har svenskt körkort kan ansöka om ett passerkort.

Från det att vi har tagit emot din ansökan så tar det ca två arbetsdagar tills du är registrerad.

Tänk på att det är viktigt att du har körkortet/passerkortet med dig vid ditt besök, annars finns en risk att du inte blir inläppt.



KONTAKTA OSS

Hemsida: www.ograb.se epost: info@ograb.se

Kundtjänst: 044-790 59 90 Våg/Omlastning/ÅVC: 044-790 59 80

Adress: Östra Göinge Renhållnings AB – Avfallsanläggningen 2373 C Kattarp 289 92 Broby

